

HELGEHALL Eesti Vabariigi suursaatkond Berliinis

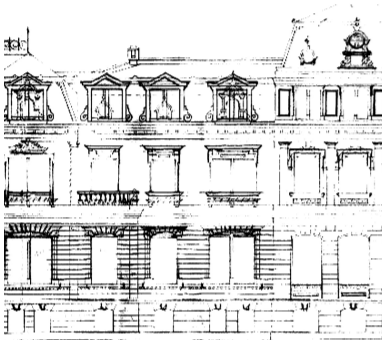
INSPIRATSIOON



HEINAMAA
Eestimaa väljade
panoraam. Kuumast
suvepäevast tolmune
kraaviperv või
hilssügisese
härmatisega kaetud
kõrred.



EESTI PAKKIM
Eesti rahvuskivi oma
lihtsa karge ilu ja
jutustava kihilisusega.



VANIM EESTI
SAATKONNAHOONE

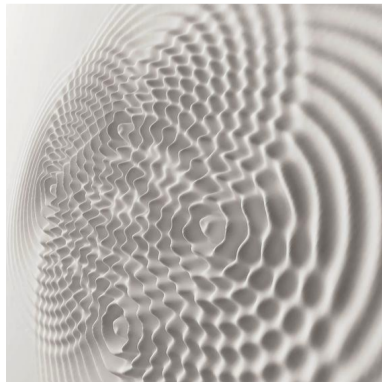
Hildebrandstraße 5,
Berliin.



STUKKDEKOORID
Uhked laemaalingud ja
stukkdekoorid
inspireerivad kasutama
reljeefset ornamendi,
mille ilu võimendub
valguse ja varju
koosmängus.



SOOMUS
Kaunis looduslik struktuur,
mis viib mõtted merele, kuid
samasusi leiab veel mujaltki
- Saksa puitarhitektuur,
Saatkonnahoone katus jne.



DIGITAALNE ÜHISKOND

Autentsete materjalide
uudne ning
kõrgtehnoloogiline
käsitlemine, võttes
arvesse kõiki
keskkonnasõbralikke
aspekte.



KONTSEPTSIOON

HELGEHALL on mõtisklus Eestimaa looduse
delikaatsest ilust ning soov elustada see
meile nii iseloomulik hall toon oma soojuse ja helgusega, näidates läbi ruumikogemuse
selle teist, veel kaunimat ja sügavamat palet.

Hallil värvil on väga sümboolne ja tähenduslik
osa Eesti looduse ja kultuuri paletist,
olles hapralt lihtne ja tagasihoidlik oma
esteetikas ning seostudes sageli rahulikkuse ja tasakaaluga. Selle värvi maagia paitab meid mitmel inspireerival
moel, kohtudes temaga igas aastaajas ja hetkes. Kuulal suvepäeval tolmusel kraavipervel, hilissügisel härmatise
ga kaetud maastikul või vaikusest lämmitavas hommikusel udus.

Eesti looduse müstilne ja vaikne olemus pakub esteetilist kogemust ja inspiratsiooni loomeinimestele ning armastus
minimalistliku ja lihtsa esteetika vastu väljendub ka eestlaste praktilises meeles.

Hallikates toonides linnuste varemed, vanad talumajad ja hooned, kõik need rõhutavad tugevust ja vastupidavust,
peegeldades eestlaste ajalugu, folkloori ja olemust. Ka hõbe, kui eestlaste ehtemetall, on oma kauni hallika helgiga
olnud läbi aegade oluline väärkuse ja esinduslikkuse sümbol. Sageli vaoshoituks ja kaalutletuks peetavad
eestlased on tulemuslikud nii diplomaatilises suhtes kui keerulistes olukordades.

ELEGANTSE SAATKONNAHOONE interjäär on seega kui peene halli udulooriga kaetud esinduslik ruum, kus
kohtuvad sõbralikud kultuurid ning aupaklik suhtumine partneritesse. Eestimaine helge soe hall flirdib toretsevate
laemaalingute ning salongilike detailidega. Lugupidavat suhtumist väljendavad lihtsad materjalid, mille loomulik ilu on
täiuseni lihvitud ning meisterlike oskustega vormistatud.

Fragment laemaalingust



KUNSTIHANKE LÄHTEÜLESANNE 1/3

SAATKONNAHOONE AJALOOST



Saatkonnahoone on historistslikus stiilis ebaühtlase ruumijaotusega eluhoone, mis oma fassaadiliigenduses jaguneb neljaks suuremaks ühikuks. Fassaadi liigendavad horisontaalsimsid ning -vuugid, samuti eri kujundusega aknad, akende kujundamisel on kasutatud ka ohtralt stukkdekoori. Sisekujunduslikult huvitavim osa moodustab poolkeldrikorruse kohale jääv peakorru kolme suure ruumiga – omaaegse saali, salongi ja muusikatoaga. Kõigi nende ruumide lagede kujundamisel on kasutatud stukk-kaunistusi (rosette jm), millele lisanduvad maalingud. Maja ülejäänud ruumid on tunduvalt lihtsamalt kujundatud. I korruse ettevõtluskeskuse ruumid on nüüd kogu ulatuses orienteeritud külaliste vastuvõtule. Anfilaadina avanevad saalid on mõeldud kontsertideks, diplomaatilisteks vastuvõttudeks, nõupidamisteks ning pidulikeks õhtusöökideks. Soklikorruusel jätkub ettevõtluskeskuse osa vähem formaalsemate ürituste jaoks, kus on hubane köök ning isikupärane saunakompleks. Konsulaarruumid jäävad soklikorruse teise tiiba ning on eraldi sissepääsuga.

EESTI SAADIKUD SAKSAMAA

1918. aastal töi Saksamaa ellu suuri muudatusi ning paljudel varasematel omanikel hakkas nende tohutute villade majandamine üle jõu käima. Nii juhtus ka selle majaga – 1920. aastal müüdi hoone toleaeagsele Eesti konsulile Berliinis. Voldemar Puhk ostis maja kui eraisik, kuna Eesti riigil polnud esialgu selleks raha. 15. mail 1920 asus majas tööle Eesti Vabariigi saatkond, kes kohandas selle saatkonnale sobivaks: ülakorruusel seati sisse konsulaadi kantselei koos kodanike vastuvõtmise võimalusega, ülejäänud ruumid kasutati elu- ja esindusotstarbel.

Just samal ajal, 1919. aastal, nimetati Eesti Vabariigi esimeseks diplomaatiliseks esindajaks Saksamaal tuntud kirjanik ja ühiskonnategelane Eduard Vilde. Tema peamine ülesanne oli kujundada noore riigi kuvand ja esindada selle huve keerulises ja ebastabiilses poliitilises olukorras. Vilde valdas suurepäraselt saksa keelt, tundis kohalikke olusid ning suutis tänu oma teravale mõistusele ja diplomaatilisele vaistule kiiresti kontaktid luua Saksa võimude ja intellektuaalidega. Oma kirjanikuhingele truus jäädes kajastas Vilde ka diplomaatilise elu telgitaguseid päevikutes ja kirjades, kus peegeldub nii tema idealism kui ka kriitiline pilk noore riigi väljakutsetele.

Berliini esinduse kujunemisel oli Vildel oluline roll – tema kohalolek andis Eesti riigile usaldusväärsust ja nähtavust. Kuigi diplomaatiline teenistus jäi talle vaid mõneks aastaks, kujundas tema tegevus tugeva aluse Eesti ja Saksamaa suhetele ning näitas, kuidas kultuuriinimene võib mängida võtmerolli riiklikus ülesehitustöös.



TREPIGALERII

KUNSTIHANKE eesmärgiks on leida avatud trepihallile isikupärane püsiekspositsioon. Kunstiteose sisuline pool peaks olema jutustus Eesti-Saksa diplomaatiliste suhete ajaloost. Näiteks mõni narratiiv otsustavast sündmusest või olulistest värvikatest karakteritest. Suursaadikute isikud läbi aegade või midagi sisearhitektuuri kontseptsiooniga haakuvat.

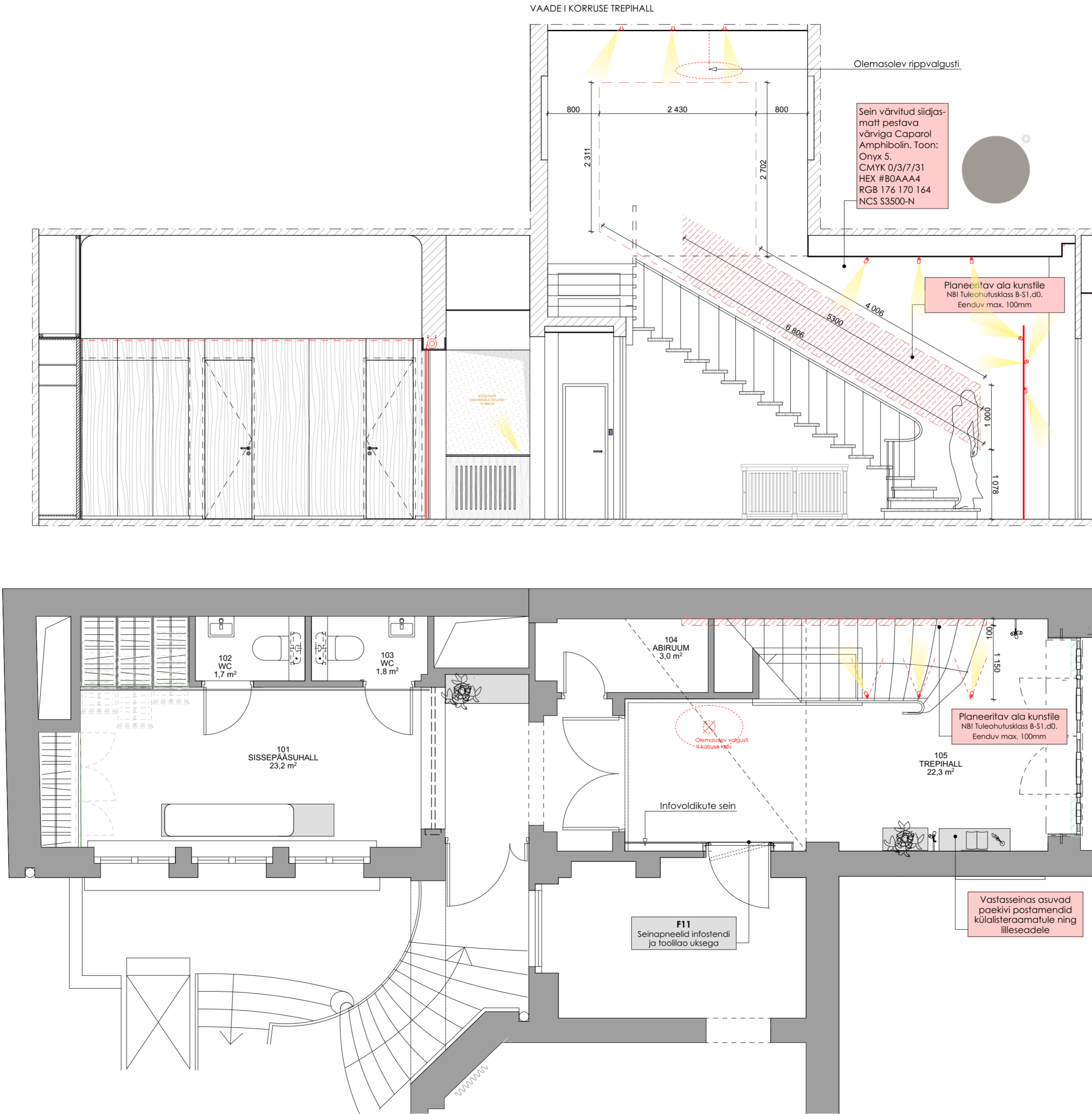
Kuna kogu interjäär on väljapeetult monokroomne siis peaks väljapanek olema mitte väga jõulise koloriidiga, samaselt stukkdekoorige ruumiline bareljeef või skulpturaalne installatsioon. Trepihalli seinatoon on matt keskmise tumedusega hall, mis võimaldab rakendada ka hele-tumedustele üles ehitatud lahendusi.

Ruumi valguslahendus on üles ehitatud kitsa vihuga spotvalgustusele, mis võimaldab reljeefset pinda valgustusega esile tuua või luua huvitavaid valguse-varju mängu või varjukujutisi.

Taiese fookuspunkt peaks olema trepimarsi sirge osa seinapind aga kaasa võib haarata ka II korruse tasandil oleva seinapinna ning trepihalli õhuruumi. Samas peaks arvestama, et kõrgemal olevad teose osad peaksid jääma tahaplaanile ning kaugemalt distantsilt vaadeldavaks, kuna külastajad ei tohiks sattuda II korruse tööruumidesse. Töö informatiivne osa peaks olema vaadeldav ja loetav ilma trepile minemata.

Arvestades ala suurust võib teos koosneda ka mitmest lahtisest osast, et vältida keerukaid transpordi ja installatsiooni väljakutseid.

NB! Teos asub evakuatsiooni teel ning peab vastama vähemalt tuleohutusklassile B-S1,d0. Maksimaalne eenduvus seinast on 100mm.



STUKKDEKOOR
Reljeefne kaasägne stukkdekoor Eesti heinamataimede siluettidega, Delikaatne, kuid filigraanne detail, mis stiiliselt sobitub nii interjööri stukkamentidega.



PAEKMI PLOKID
Eriotstarbelised paekivi jääkidest kokku liimitud mahulised plokid. Kivimahud oleks näide kõrgtehnoloogilisest materjalikäsitlusest, mis säilitab materjali autentsuse.



SOE HALL PUIT
Soe sõbralik valkjas-hall naturaalne puit, mis leiab läbivalt rakendust kogu interjööri eritellimismööbels, kus puidu ilu on eksponeeritud peenetes käsitöödetailides.



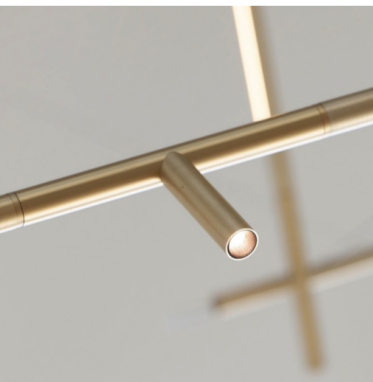
SOOMUS-SINDEL
Saunaruumide sindel-vooderdis toob esile Eesti-Saksa kultuuriseosed.



TEKSTIILID
Kardinad on lihtsa trapeeringuga, näiteks pehmelt langev peenvillane kangas.



METALLDETAILID
Esindusruumide peen graafiline arhitektuurne valgustus ning mööblis esinavad metalldetailid on valitud mati harjatud messing või hõbeda viimistlusega, mis lisab soojale hallile luksusliku nüansi.



VAADE I KORRUSE TREPIHALL, M 1:25

